

Основы безопасности на судах

Тема 1.1

Вводный инструктаж по охране труда

Introduction to safe working practice



Вводный инструктаж по охране труда

ВВОДНЫЙ ИНСТРУКТАЖ ПО ОХРАНЕ ТРУДА



*Все принимаемые на работу лица, командированные работники и другие лица, участвующие в производственной деятельности организации, проходят в установленном порядке **вводный инструктаж**.*

Отдел кадров компании не имеет права оформлять на работу лиц без удостоверения о прохождении ими обучения по охране труда, капитан судна не имеет права принимать на судно человека и допускать к работе лиц, не прошедших вводного инструктажа.

Кроме **вводного** предусмотрены **первичный инструктаж** на рабочем месте, **повторный, внеплановый и целевой инструктажи**. Данные инструктажи поводят на судах непосредственные руководители работ.

Проведение инструктажей по охране труда включает в себя:

- * ознакомление работников с имеющимися опасными или вредными производственными факторами;
- * изучение требований охраны труда, содержащихся в нормативных актах организации, инструкциях по охране труда, технической, эксплуатационной документации;
- * применение безопасных методов и приемов выполнения работ

Кроме того:

-**комсостав** всех судов компании **проходит обучение и проверку знаний по охране труда** в комиссии под председательством руководителя предприятия **один раз в три года**;

-**рядовой плавсостав** и все **судовые специалисты** (не относящихся к командному составу) **проходят ежегодную проверку знаний по охране труда и безопасному выполнению судовых работ** в судовых комиссиях под председательством капитанов



Вводный инструктаж по охране труда

Охрана труда – система сохранения жизни и здоровья работников в процессе трудовой деятельности, включая в себя правовые, социально-экономические, организационно-технические, лечебно-профилактические и иные мероприятия.

Федеральный закон «Об основах охраны труда в РФ» устанавливает правовые основы регулирования отношений в области охраны труда между работодателем и работниками и направлен на создание условий, соответствующих требованиям сохранения жизни и здоровья работников в процессе их трудовой деятельности.

Закон об основах труда устанавливает:

- * право и гарантии права работников на **труд в условиях соответствующих требованиям охраны труда;**
- * **обязанности работодателя** по обеспечению безопасных условий и охраны труда;
- * **обязанности работника** в области охраны труда;
- * **ответственность за нарушение** требований охраны труда.

Лица, виновные в нарушении требований охраны труда, невыполнении обязательств по охране труда, предусмотренные коллективным договором (контрактами), или препятствующие деятельности представителей органов надзора и контроля за соблюдением требований охраны труда, несут ответственность за нарушение и в соответствии со статьей 419 ТК РФ могут быть привлечены к дисциплинарной (замечание, выговор, увольнение), а также материальной, административной и даже уголовной ответственности.



Вводный инструктаж по охране труда

К судовым работам, связанным с повышенной опасностью, относятся:

- пересадка людей в море;
- работа на высоте;
- работы за бортом;
- скалывание льда;
- швартовые и грузовые операции в море;
- спуск и подъем трала;
- работы в танках и емкостях;
- работы в коффердамах;
- освобождение гребного винта;
- заправка системы хладагентом;
- работы, связанные с электротоком;
- выливка рыбы из кутка трала.



Работник, находясь на судах компании, должен знать какие опасности ему угрожают.

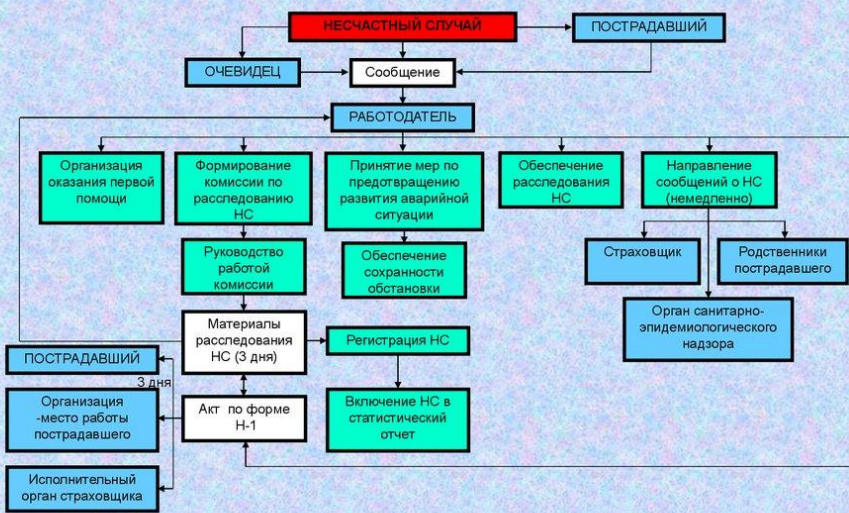
Работники, занятые на тяжелых работах и работах с вредными или опасными условиями труда допускаются к работе после прохождения предварительных и периодических медицинских осмотров. **Прохождение медицинского осмотра осуществляется согласно направления отдела кадров компании в медицинских учреждениях с которыми заключены соответствующие договоры.**

О каждом несчастном случае, произошедшем на предприятии, пострадавший, очевидец несчастного случая должен известить непосредственного руководителя



Вводный инструктаж по охране труда

Структурная схема расследования несчастного случая



При несчастном случае непосредственный руководитель работ обязан:

- немедленно организовать первую помощь пострадавшему, а при необходимости доставку в лечебное учреждение;
- сообщить работодателю, специалисту по охране труда;
- принять меры по предотвращению развития аварийной ситуации и воздействию травмирующего фактора на других лиц;
- сохранить до начала расследования

несчастного случая обстановку, какой она была на момент происшествия (если это не угрожает жизни и здоровью других людей и не приведет к аварии). В случае невозможности ее сохранения зафиксировать обстановку события.

Оформление результатов расследования актом по форме Н-1 производится по тем несчастным случаям, которые вызвали потерю трудоспособности не менее 1 рабочего дня. По другим случаям проводится внутреннее расследование судовой комиссии и составляется «Акт внутреннего расследования».





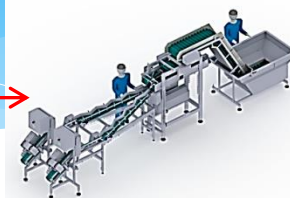
Вводный инструктаж по охране труда

Все лица, составляющие экипажи судов компании, должны:



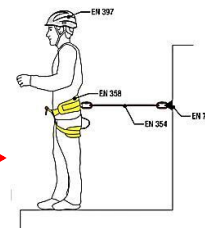
* соблюдать правила внутреннего распорядка, правильно применять спецодежду, спецобувь и другие средства индивидуальной защиты.

* твердо знать и выполнять правила и инструкции по технике безопасности при обслуживании оборудования на рабочих местах и выполнении работ на подвахте;



* правильно обслуживать и осуществлять уход за судовыми устройствами, механизмами и оборудованием;

* уметь правильно пользоваться защитными и предохранительными средствами и приспособлениями, необходимыми в процессе работы;



* немедленно сообщить своему непосредственному начальнику или руководителю работ и предупредить окружающих людей о всех замеченных неисправностях оборудования, а также о всех нарушениях правил и инструкций по охране труда,

* уметь оказать первую помощь при несчастном случае;



* уметь пользоваться индивидуальными и коллективными спасатель. средствами;

* соблюдать требования личной гигиены.





Вводный инструктаж по охране труда

Контрольные вопросы по теме:

- 1. КОГДА ПРОВОДИТСЯ ВВОДНЫЙ ИНСТРУКТАЖ ПО ОХРАНЕ ТРУДА ?**
- 2. КТО ПРОВОДИТ ПЕРВИЧНЫЙ ИНСТРУКТАЖ НА РАБОЧЕМ МЕСТЕ ?**
- 3. ЧТО ВКЛЮЧАЕТ В СЕБЯ ПРОВЕДЕНИЕ ИНСТРУКТАЖЕЙ ПО ОХРАНЕ ТРУДА ?**
- 4. ДЛЯ КАКИХ РАБОТНИКОВ ПРОВЕРКА ЗНАНИЙ ПО ОХРАНЕ ТРУДА И БЕЗОПАСНОМУ ВЫПОЛНЕНИЮ СУДОВЫХ РАБОТ ПРОВОДИТСЯ ЕЖЕГОДНО?**
- 5. КАКИЕ ТРЕБОВАНИЯ УСТАНАВЛИВАЕТ ФЕДЕРАЛЬНЫЙ ЗАКОН "ОБ ОСНОВАХ ТРУДА" ?**
- 6. КАКИЕ ВИДЫ ОТВЕТСТВЕННОСТИ МОГУТ ПРИМЕНЯТЬСЯ К ЛИЦАМ, ВИНОВНЫМ В НАРУШЕНИИ ТРЕБОВАНИЙ ОХРАНЫ ТРУДА ?**
- 7. КАКИЕ ВИДЫ СУДОВЫХ РАБОТ ОТНОСЯТСЯ К РАБОТАМ, СВЯЗАННЫМ С ПОВЫШЕННОЙ ОТВЕТСТВЕННОСТЬЮ ?**
- 8. В КАКИХ УЧРЕЖДЕНИЯХ ОСУЩЕСТВЛЯЕТСЯ ПРОХОЖДЕНИЕ МЕДИЦИНСКОГО ОСМОТРА ДЛЯ ЧЛЕНОВ ЭКИПАЖЕЙ СУДОВ КОМПАНИИ ?**
- 9. КАКИЕ ТРЕБОВАНИЯ ОХРАНТЫ ТРУДА ДОЛЖНЫ СОБЛЮДАТЬ ВСЕ ЛИЦА, СОСТАВЛЯЮЩИЕ ЭКИПАЖИ СУДОВ КОМПАНИИ ?**
- 10. ЧТО ОБЯЗАН ПРЕДПРИНЯТЬ ПРИ НЕСЧАСТНОМ СЛУЧАЕ НЕПОСРЕДСТВЕННЫЙ РУКОВОДИТЕЛЬ РАБОТ ?**