

## Основы безопасности на судах

Тема 1.0

### Вводный инструктаж по охране труда

Introduction to safe working practice



# Вводный инструктаж по охране труда

## ВВОДНЫЙ ИНСТРУКТАЖ ПО ОХРАНЕ ТРУДА



*Все принимаемые на работу лица, командированные работники и другие лица, участвующие в производственной деятельности организации, проходят в установленном порядке **вводный инструктаж.***

Отдел кадров компании не имеет права оформлять на работу лиц без удостоверения о прохождении ими обучения по охране труда, капитан судна не имеет права принимать на судно человека и допускать к работе лиц, не прошедших вводного инструктажа.

Кроме **вводного** предусмотрены **первичный инструктаж** на рабочем месте, **повторный, внеплановый и целевой инструктажи.** Данные инструктажи поводят на судах непосредственные руководители работ.

Проведение инструктажей по охране труда включает в себя:

- \* ознакомление работников с имеющимися опасными или вредными производственными факторами;
- \* изучение требований охраны труда, содержащихся в нормативных актах организации, инструкциях по охране труда, технической, эксплуатационной документации;
- \* применение безопасных методов и приемов выполнения работ

Кроме того:

-**комсостав** всех судов компании **проходит обучение и проверку знаний по охране труда** в комиссии под председательством руководителя предприятия **один раз в три года;**

-**рядовой плавсостав** и все **судовые специалисты** (не относящихся к командному составу) **проходят ежегодную проверку знаний по охране труда и безопасному выполнению судовых работ** в судовых комиссиях под председательством капитанов



## Вводный инструктаж по охране труда

**Охрана труда – система сохранения жизни и здоровья работников в процессе трудовой деятельности, включая в себя правовые, социально-экономические, организационно-технические, лечебно-профилактические и иные мероприятия.**

**Федеральный закон «Об основах охраны труда в РФ» устанавливает правовые основы регулирования отношений в области охраны труда между работодателем и работниками и направлен на создание условий, соответствующих требованиям сохранения жизни и здоровья работников в процессе их трудовой деятельности.**

**Закон об основах труда устанавливает:**

- \* право и гарантии права работников на **труд в условиях соответствующих требованиям охраны труда;**
- \* **обязанности работодателя** по обеспечению безопасных условий и охраны труда;
- \* **обязанности работника** в области охраны труда;
- \* **ответственность за нарушение** требований охраны труда.

**Лица, виновные в нарушении требований охраны труда, невыполнении обязательств по охране труда, предусмотренные коллективным договором (контрактами), или препятствующие деятельности представителей органов надзора и контроля за соблюдением требований охраны труда, несут ответственность за нарушение и в соответствии со статьей 419 ТК РФ могут быть привлечены к дисциплинарной (замечание, выговор, увольнение), а также материальной, административной и даже уголовной ответственности.**



## Вводный инструктаж по охране труда

К судовым работам, связанным с повышенной опасностью, относятся:

- пересадка людей в море;
- работа на высоте;
- работы за бортом;
- скалывание льда;
- швартовые и грузовые операции в море;
- спуск и подъем трала;
- работы в танках и емкостях;
- работы в коффердамах;
- освобождение гребного винта;
- заправка системы хладагентом;
- работы, связанные с электротоком;
- выливка рыбы из кутка трала.



Работник, находясь на судах компании, должен знать какие опасности ему угрожают.

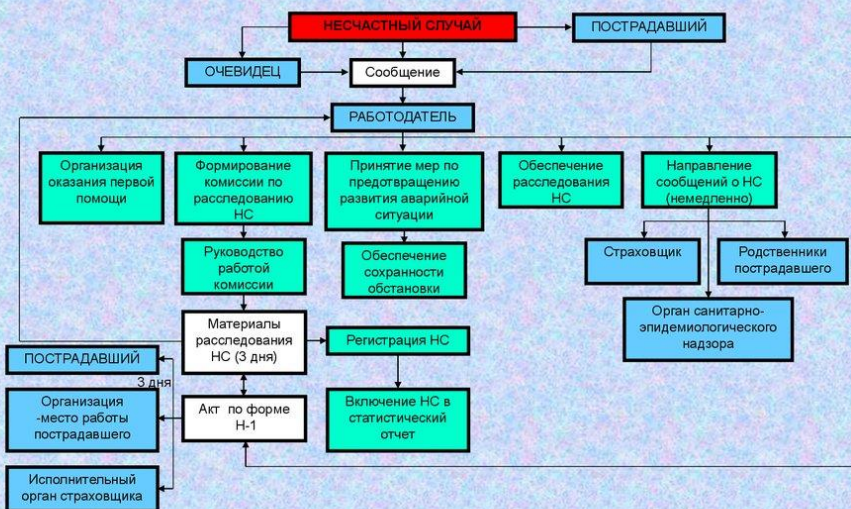
Работники, занятые на тяжелых работах и работах с вредными или опасными условиями труда допускаются к работе после прохождения предварительных и периодических медицинских осмотров. **Прохождение медицинского осмотра осуществляется согласно направления отдела кадров компании в медицинских учреждениях с которыми заключены соответствующие договоры.**

О каждом несчастном случае, произошедшем на предприятии, пострадавший, очевидец несчастного случая должен известить непосредственного руководителя



# Вводный инструктаж по охране труда

Структурная схема расследования несчастного случая



При несчастном случае непосредственный руководитель работ обязан:

- немедленно организовать первую помощь пострадавшему, а при необходимости доставку в лечебное учреждение;
- сообщить работодателю, специалисту по охране труда;
- принять меры по предотвращению развития аварийной ситуации и воздействию травмирующего фактора на других лиц;
- сохранить до начала расследования

несчастного случая обстановку, какой она была на момент происшествия (если это не угрожает жизни и здоровью других людей и не приведет к аварии). В случае невозможности ее сохранения зафиксировать обстановку события.

Оформление результатов расследования актом по форме Н-1 производится по тем несчастным случаям, которые вызвали потерю трудоспособности не менее 1 рабочего дня. По другим случаям проводится внутреннее расследование судовой комиссии и составляется «Акт внутреннего расследования».





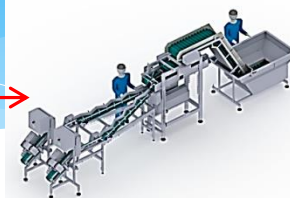
# Вводный инструктаж по охране труда

Все лица, составляющие экипажи судов компании, должны:



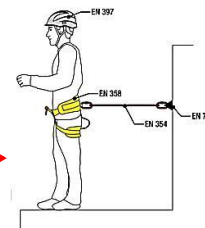
\* соблюдать правила внутреннего распорядка, правильно применять спецодежду, спецобувь и другие средства индивидуальной защиты.

\* твердо знать и выполнять правила и инструкции по технике безопасности при обслуживании оборудования на рабочих местах и выполнении работ на подвахте;



\* правильно обслуживать и осуществлять уход за судовыми устройствами, механизмами и оборудованием;

\* уметь правильно пользоваться защитными и предохранительными средствами и приспособлениями, необходимыми в процессе работы;



\* немедленно сообщить своему непосредственному начальнику или руководителю работ и предупредить окружающих людей о всех замеченных неисправностях оборудования, а также о всех нарушениях правил и инструкций по охране труда,

\* уметь оказать первую помощь при несчастном случае;



\* уметь пользоваться индивидуальными и коллективными спасатель. средствами;

\* соблюдать требования личной гигиены.





# Вводный инструктаж по охране труда

## Контрольные вопросы по теме:

1. КОГДА ПРОВОДИТСЯ ВВОДНЫЙ ИНСТРУКТАЖ ПО ОХРАНЕ ТРУДА ?
2. КТО ПРОВОДИТ ПЕРВИЧНЫЙ ИНСТРУКТАЖ НА РАБОЧЕМ МЕСТЕ ?
3. ЧТО ВКЛЮЧАЕТ В СЕБЯ ПРОВЕДЕНИЕ ИНСТРУКТАЖЕЙ ПО ОХРАНЕ ТРУДА ?
4. ДЛЯ КАКИХ РАБОТНИКОВ ПРОВЕРКА ЗНАНИЙ ПО ОХРАНЕ ТРУДА И БЕЗОПАСНОМУ ВЫПОЛНЕНИЮ СУДОВЫХ РАБОТ ПРОВОДИТСЯ ЕЖЕГОДНО?
5. КАКИЕ ТРЕБОВАНИЯ УСТАНАВЛИВАЕТ ФЕДЕРАЛЬНЫЙ ЗАКОН "ОБ ОСНОВАХ ТРУДА" ?
6. КАКИЕ ВИДЫ ОТВЕТСТВЕННОСТИ МОГУТ ПРИМЕНЯТЬСЯ К ЛИЦАМ, ВИНОВНЫМ В НАРУШЕНИИ ТРЕБОВАНИЙ ОХРАНЫ ТРУДА ?
7. КАКИЕ ВИДЫ СУДОВЫХ РАБОТ ОТНОСЯТСЯ К РАБОТАМ, СВЯЗАННЫМ С ПОВЫШЕННОЙ ОТВЕТСТВЕННОСТЬЮ ?
8. В КАКИХ УЧРЕЖДЕНИЯХ ОСУЩЕСТВЛЯЕТСЯ ПРОХОЖДЕНИЕ МЕДИЦИНСКОГО ОСМОТРА ДЛЯ ЧЛЕНОВ ЭКИПАЖЕЙ СУДОВ КОМПАНИИ ?
9. КАКИЕ ТРЕБОВАНИЯ ОХРАНТЫ ТРУДА ДОЛЖНЫ СОБЛЮДАТЬ ВСЕ ЛИЦА, СОСТАВЛЯЮЩИЕ ЭКИПАЖИ СУДОВ КОМПАНИИ ?
10. ЧТО ОБЯЗАН ПРЕДПРИНЯТЬ ПРИ НЕСЧАСТНОМ СЛУЧАЕ НЕПОСРЕДСТВЕННЫЙ РУКОВОДИТЕЛЬ РАБОТ ?